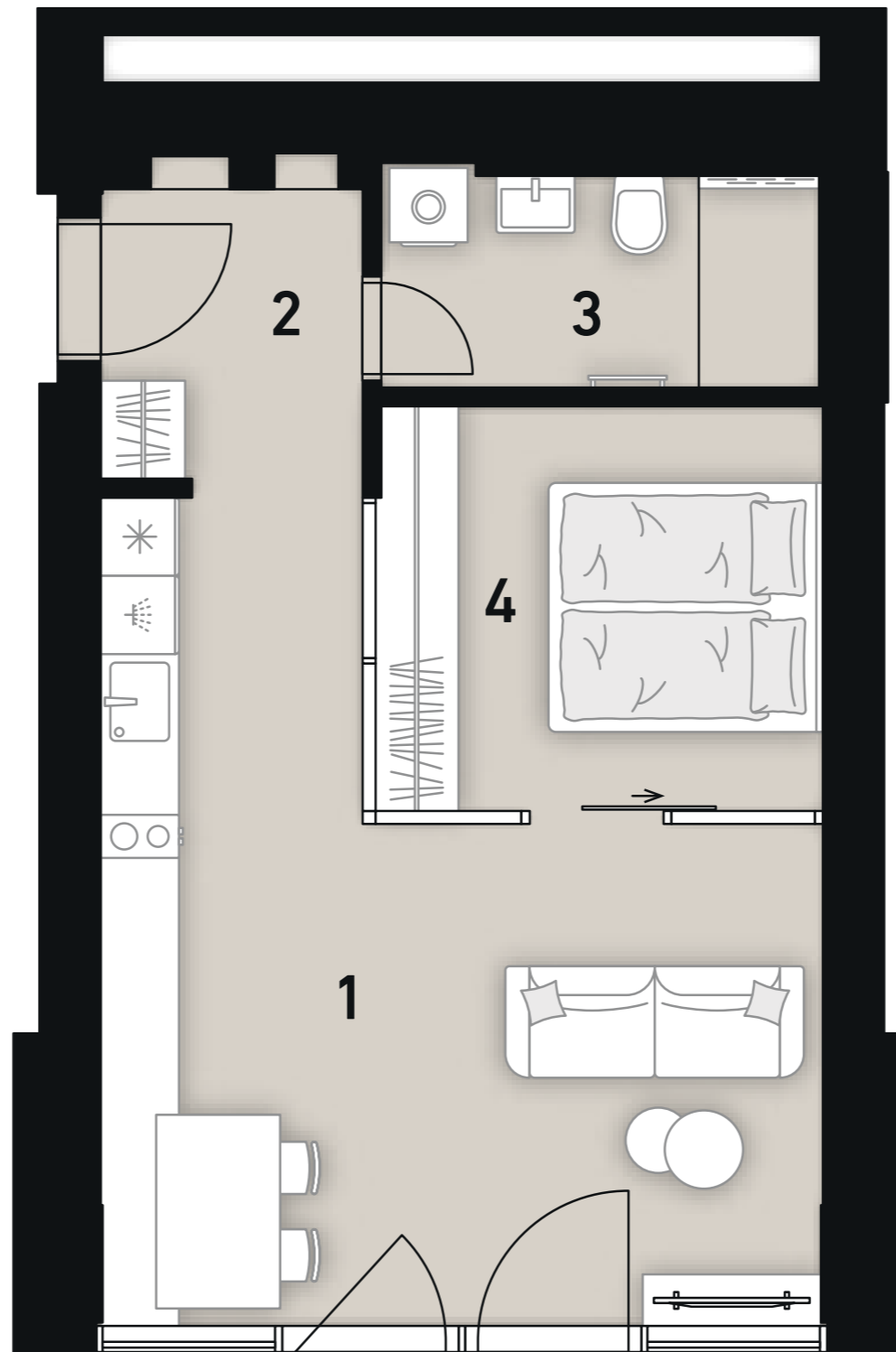


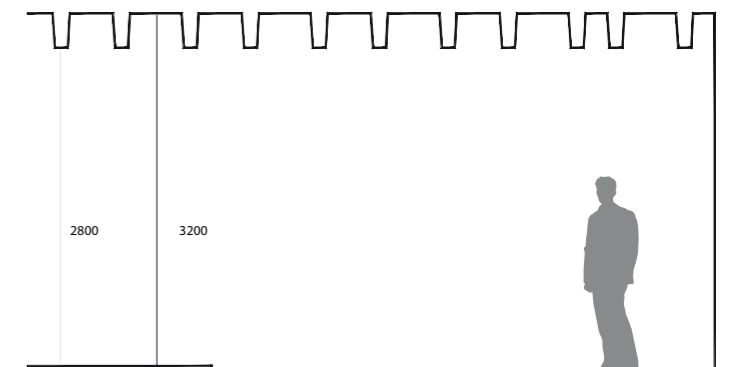
1	Obývací pokoj Living area	27,2 m ²
2	Předsíň Hall	4,3 m ²
3	Koupelna Bathroom	5,2 m ²
4	Ložnice Bedroom	10,5 m ²
	Svislé nosné a nenosné konstrukce uvnitř jednotky Vertical construction	3,5 m ²
	Podlahová plocha Floor area	50,7 m²
	Celková plocha Total area	50,7 m²



Loft	202
Podlaží Floor	2. NP 2nd
Orientace Orientation	J S
Stav předání Unit state	White wall



PATRO FLOOR 2-3



Poznámka: Plochy jednotlivých místností jsou pouze orientační. Vyobrazené zařízení v plánech (nábytek, kuch. linka, el. spotřebiče, atd.) nejsou součástí dodávky. Přesné parametry jsou specifikovány ve smlouvě. Developer si vyhrazuje právo na drobné úpravy. Návrh možného dispozičního řešení dle vydaného stavebního povolení. Případná změna dispozice nebo materiálů podléhá splnění obecně závazných stavebních a právních předpisů.





VANGUARD
PRAGUE

Technický popis jednotky White Wall

by PSN

POPIS	AKTUÁLNÍ STANDARD V CENĚ WW
OBECNÉ INFORMACE O JEDNOTCE	
fasáda – okna	Nová – LOP – ventilační okna pod stropem
fasáda – dveře	Nová – LOP – otvíravé dveře
vstupní dveře do jednotek	Bezpečnostní s požární odolností, FAB
svislé konstrukce vymezující jednotku	Do 5. NP porotherm / od 6. NP Vapis
svislé konstrukce uvnitř jednotky	Zděné, SDK a skleněné příčky - detailní popis – přehled jednotek
SPECIFICKÉ INFORMACE – odlišné pro jednotlivé jednotky	
mezipatro – viz. výkres jednotky	Nová – Mezipatro bude realizováno pouze pro lofty 401, 405, 501, 601, 651, 701, 751, 1001, 1051, 1201, 1251. Možnost realizace mezipatra pro WW bude řešena dle konkrétní jednotky.
- venkovní stínění	
textilní screenové rolety, vodítko, motory, ovládání	Nová – detailní popis – Přehled jednotek
- větrání	
systém nuceného větrání s rekuperací	Nová – Všechny WW budou mít rekuperační jednotky ve standardu a budou instalovány na chodbě nebo v SDK podhledu koupelny (2. + 3. NP).
- chlazení	
vnitřní jednotky chlazení a rozvody	Nová – pozice vnitřních chladicích jednotek je dle výkresové dokumentace a může být na základě klienta upraveno za poplatek
- prostory ve výlučném užívání k jednotkám	
terasa – viz. výkres jednotky	Nová – zábradlí pozink + Cabeltech, betonové dlaždice Nová – osvětlení, zásuvka, umístění Kemperu na terasách je dle Přehledu jednotek
VYBAVENÍ, POVRCHY	
zařizovací předměty	Není součástí dodání
interiérové dveře / příčky v jednotce	Dveře včetně zárubní nejsou součástí dodání. Skryté zárubně jsou součástí dodávky. U posuvných dveří součástí dodávky pouze dveřní pouzdro
dvířka do úložných prostor – viz. výkres jednotky	Není součástí dodání
skladba podlahy	Původní – hrubá železobetonová nosná konstrukce Nová – tepelná a kročejová izolace s ochranným krytím cemflow Nová – podlahové topení, systém Fermacell Nášlapná vrstva není součástí dodání
stěny	Nová – hrubá jádrová omítka bez štuky s protiprašným nátěrem. Nová – SDK příčky s výmalbou bílé barvy, 1x
stropy	Původní – železobetonový TT panel, deska Nová – železobetonová deska - severní strana - rizalit, SDK Nová – v místě vedení inženýrských sítí ostatních jednotek akustický SDK záklop



VANGUARD
PRAGUE

Technický popis jednotky White Wall

by PSN

POPIS	AKTUÁLNÍ STANDARD V CENĚ WW
VYTÁPĚNÍ A OHŘEV TUV	
lokální výměňková stanice, měření	Nová – MEIBES – vytápění a příprava TUV
rozvody v jednotce	Nová – Rozdělovač ÚT, podlahové vytápění, podlahové konvektory pod okny
VODOVOD	
teplá voda (TUV)	Nová – příprava v rámci lokální výměňkové stanice
rozvody v jednotce	Nová – plastové potrubí s tepelnou izolací
KANALIZACE	
rozvody v jednotce	Nová – kanalizační potrubí, odvod kondenzátu od chladících jednotek bude přiznaný
ELEKTROINSTALACE	
koncové prvky elektro	Zásuvky a vypínače - dle standardu architekta
chytrá domácnost	Nová – Bude možné si zvolit různé úrovně Chytré domácnosti a připojení do systému
silnoproudé rozvody	Nová – rozvodnice, kabely – svislé kabeláže budou uloženy v instalačních trubkách, kabely na stropě v žlabu nebo přistřeleny k ŽB konstrukci stropu
rozvody STA, UTP	Nová – rozvodnice, kabely
video domovní zvonek	Nová – Bude instalován dotykový tablet pro ovládání Intercomu Akuvox
MĚŘENÍ SPOTŘEBY ENERGIÍ	
pitná voda	Nová – vodoměr v jednotce, měření s dálkovým odečtem
vytápění, TUV	Nová – měření v rámci lokální výměňkové stanice
chlazení	Nová – měření spotřeby na centrálním zdroji chladu
elektrická energie	Nová – elektroměry ve společných prostorách domu s dálkovým odpočtem pro každou jednotku

* Prodávající si vyhrazuje právo na změnu provedení, materiálů a termínů které jsou zde uvedeny.



VANGUARD
PRAGUE

Příloha k Technickému popisu

by PSN

POPIS VYBRANÝCH KONSTRUKCÍ, PRVKŮ, MATERIÁLŮ, PŘEDMĚTŮ A SYSTÉMŮ

Jednotka a Společné součásti objektu:

Výplně vnějších otvorů / lehký obvodový plášť – vlivem vnějších podmínek (teplotní změny, zrání stavby, zatěžování apod.) může dojít k nepatrnému vychýlení okenního / dveřního křídla tzv. „prověšení“, které se projevuje dosedáním na rám, netěsností nebo obtížným otevíráním křídla. V tomto případě se jedná o častý jev, který není způsobený vadou výrobku ani montáží a nelze tedy reklamovat. V případě výskytu tohoto jevu, je nutné bez větších odkladů zajistit seřízení křídla – „servis“. Prodávající se zavazuje zdarma provést první servis před předáním jednotky a druhý servis do jednoho roku po ukončení stavby. Další servis je věcí běžné údržby a je prováděn klientem na vlastní náklady.

Vnitřní a vchodové dveře – vlivem vnějších podmínek (teplotní změny, zrání stavby, zatěžování apod.) může dojít k nepatrnému vychýlení dveřního křídla tzv. „prověšení“, které se projevuje dosedáním na rám, netěsností nebo obtížným otevíráním křídla. V tomto případě se jedná o častý jev, který není způsobený vadou výrobku ani montáží a nelze tedy reklamovat. V případě výskytu tohoto jevu, je nutné bez větších odkladů zajistit seřízení křídla – „servis“. Prodávající se zavazuje zdarma provést první servis před předáním jednotky a druhý servis do jednoho roku po ukončení stavby. Další servis je věcí běžné údržby a je prováděn klientem na vlastní náklady.

Stěny, stropy – vzhledem k charakteru budovy, je nutné předpokládat odchylky od parametrů, které předepisují současné platné normy (ČSN). Nemusí být dodržena především rovinnost a svislost konstrukcí, kolmost napojení konstrukcí, atd.

Fasáda – vlivem klimatických jevů (déšť, změny teplot, apod.) může docházet ke vzniku mikrotrhlin a narušování struktury omítky především v místech nejvíce zatěžovaných – např. soklové části obvodového zdiva.

Napojování rozdílných konstrukcí ve vnější a vnitřní části objektu – Při napojení dvou i více konstrukcí může časem docházet k prorýsování spoje/spáry projevující se obvykle menšími či většími trhlinami. Tento jev je způsobený vlivem rozdílných fyzikálních vlastností materiálů a změn klimatických podmínek. Vytvoření spár zpravidla nemá vliv na technické vlastnosti ani bezpečnost užívání objektu.

Ochrana jednotky před chladem

Po předání jednotky a před jejím dokončením, je povinnost vlastníka jednotky jednotku temperovat, tj. chránit před vymrzáním a neúměrným chladnutím – za takové podmínky se považuje vytápění na minimálně 15° C za účelem předcházení ztráty teplot vnitřních konstrukcí nemovitosti a zabezpečení správné funkce ostatních technologických celků, jimž je objekt vybaven.